



OM3 je elektronický jistič mazání, který hlídá hladinu maziva v kompresoru. Jeho součástí je Hallovo čidlo, které snímá úroveň hladiny maziva. Vestavěný elektromagnetický ventil automaticky doplňuje mazivo, které ze skříňě kompresory při provozu odchází spolu s chladivem. Nelze-li docílit návrat hladiny na odpovídající úroveň, OM3 ohlásí nedostatek maziva, rozsvítí se kontrolka a rozeprne poruchové relé, které lze využít i pro zastavení kompresoru. Jistič lze používat v chladicích systémech a v tepelných čerpadlech v souladu s předpisem EN378.

### bezpečnostní pokyny:

- **Prostudujte pečlivě návod.** Chybné použití může způsobit vážné poruchy zařízení i poranění osob.
- **Montáž smí provádět pouze osoba s odpovídající kvalifikací a zkušeností**
- **Před otevřením jakékoliv části okruhu je nutno vnitřní tlak vyrovnat s atmosférickým - chladivo nelze vypouštět do atmosféry**
- **Používat lze pouze napájecí napětí a proud v souladu s údaji na štítku OM3.** Před jakýmkoliv zásahem do OM3 je nutno napájení vypnout.
- **Nikdy se nesmí překročit zkušební přetlak**
- **Teploty se musí pohybovat v předepsaném rozmezí**
- **Upozornění – plovák obsahuje Pb a musí být po vyřazení recyklován!**  
- OM 3 nelze kombinovat s adaptéry OMA!

### Popis dílů (obr. 1, 2, 5, 6)

1 šroub	12 cívka
2 podložka	13 pojistka cívky
3 průhled	14 těleso jističe
4 těsnění skla (O)	15 kroužek adaptéru
6 těsnění adaptéru (O)	16 těsnění teflon adaptéru CCD
7 adaptér (příruba nebo závit)	17 adaptér Rotalocku CCD
8 těsnění kompresoru (na přání)	18 adaptér 3/4" -NPT
9 připojení cívky OM3-P** se šroubem M3x21 a M3x25	19 vstup maziva 7/16"-20 UNF vč. O kroužku a krytky
10 připojení relé OM3-N** se šroubem M3x21	20 montážní příruba pro nástavec CCD

### Montáž přírubové verze (obr. 1, 2)

#### OM3-CUA (805 030) a OM3-CCC (805 035)

OM3 je pro montáž zcela připraven, není nutno jej rozebírat!  
Poznámka : v případě omezeného prostoru je možno cívku (12) montovat dodatečně a zajistit pojistkou (13).

Po nasunutí cívky lze připojit příslušné propojovací vodiče se spojkami OM3-P\*\* (9) a OM3-N\*\* (10). Utahovací moment šroubků je max 0,15 Nm (rukou).

Postup nasazení jističe na olejoznak :

- Sejmout olejoznak
- Vložit těsnění (8) na adaptér (7) podle obr. 2
- Připevnit OM3 ke kompresoru místo olejoznaku
- U přírubové verze lze použít původní šrouby olejoznaku, závitové verze musí odpovídat příslušnému typu kompresoru
- Pracovní poloha jističe je vodorovná – jinak nelze zaručit spolehlivost (obr.1)
- Utahovací momenty udává výrobce kompresoru
- Připojit plnicí olejové potrubí k návarku 7/16"-20 UNF (19). Připojení lze rozebírat pro čištění nebo výměnu (viz obr.5)

### Montáž závitové verze (obr. 1, 2, 6)

#### OM3-CBB (805 032) a OM3-CCA (805 033)

#### OM3-CBB (805 034) a OM3-CCD (805 031)

OM3 není pro montáž zcela připraven, je nutno jej rozebírat!  
Poznámka : v případě omezeného prostoru je možno cívku (12) montovat dodatečně a zajistit pojistkou (13).

- Vymout šroub (1) a pružnou podložku (2)
- Vymout nástavec (7) a průhled (3)
- Těsnící O kroužky (4, 6) jsou mastné a nesmí být znečištěny
- Zašroubovat nástavec (7) do kompresoru místo olejoznaku (utahovací moment udá výrobce kompresoru) podle typu olejoznaku následovně :
  - o **OM3-CBB (805 034)** těsnění „O“ (8) vsadit do olejoznaku – vždy nové
  - o **OM3-CBB (805 032)** těsnění „O“ (8) se nasadí na adaptér (7)
  - o **OM3-CCA (805 033)** na adapter (7) se nasadí teflonové těsnění
  - o **OM3-CCD (805 031)** obr.6 : teflonové těsnění (16) se vloží do olejoznaku v kompresoru (1 3/4- 12UNF), vsune se adaptér (17) a dotáhne přes přírubu (20) ke kompresoru. Utahovací moment 90 Nm. Poté se nasadí teflonové těsnění na nástavec 3/4" NPT (18) a našroubuje kroužek – moment 25 Nm.
- **Poznámka :** po montáži je nutno zkontrolovat těsnost sestavy a to i po ca 1-2 dnech provozu
- Vsadit šrouby (1) a podložky do příruby a dotlačit k tělesu jističe (14)-obr.2
- Nasadit jistič na adaptér - pozor na značky na přírubě a jističi – musí být v zákrytu (viz obr.2)
- Sešroubovat celou sestavu s adaptérem (7) s utahovacím momentem 7 Nm. Sestava musí být naprosto vodorovná, jinak nejistí správně.

- Připojit potrubí maziva z odlučovače k hrdlu 7/16"-20UNF (19). Vnitřní sítko a těsnění lze vymout pro čištění (obr.5)
- Připojit vodiče OM3-P\*\* podle obr.4 k cívice vodorovně a OM3-N\*\* k jističi, nasadit cívku (12) a zajistit ji pojistkou (13). Zajistit koncovky vodičů šroubků-malá koncovka M3x21, velká M3x25, utahování jen rukou.

### Zkouška těsnosti spojů

- Po ukončení montáže je nutno provést těsnostní zkoušku v souladu s předpisem 97/23/EC, jestliže systém pod tuto normu spadá.
- V ostatních případech se zkouška provádí nejvyšším provozním přetlakem
- Nesprávné provedení zkoušek může způsobit poranění osob a poškození dílů zařízení
- Zkoušku směji provádět pouze osoby znalé s platným oprávněním

### Připojení elektro (svorkovnice nevyžadují dodatečné těsnění)

- Propojovací kabel OM3-N\*\* (10) se připojí podle obr. 1  
A – modrý při poruše rozpiná  
B – černý – společný vodič  
C – hnědý při poruše spiná  
Pozn.: kompresor se vypíná vždy přes pomocné relé
- Pro napájení slouží OM3-P\*\* (9) dle obr.1 ( k trafu ECT523 804332)

### Pro zachování správné funkce je doporučeno nikdy jistič OM3 nenechávat bez napětí a to i v klidu zařízení.

### Provoz (obr.3)

OM3 jistí hladinu v celém rozsahu olejoznaku. Ten je rozdělen do třech polí. Je-li mazivo v poli žlutém (2), OM3 začne doplňovat mazivo z vnějšího zdroje se zpožděním 10 vteřin. Při poklesu hladiny do červeného pole (3) se po 20 vteřinách zpoždění ohlásí porucha. Okamžitý stav popisují 3 kontrolky :

LED	stav
• zelená	hladina v poli 1 (70 – 40 %)
• zelená • žlutá	hladina v poli 1 (70 – 40 %) - doplňuje
• žlutá	hladina v poli 2 (40 – 20 %) - doplňuje
• červená • žlutá	hladina v poli 3 (20 – 0 %) - doplňuje

Ohled po připojení OM3 pod napětí ukazují kontrolky okamžitý stav – je-li maziva nedostatek, spiná jistič se zpožděním 10 sec plnění maziva.

### Technické údaje

nejvyšší provozní přetlak	3,1 MPa	zpoždění při plnění	10 sec
test těsnosti	3,5 MPa	zpoždění při poruše	20 sec
MOPD elmg.ventilu	2,1 MPa	teplota maziva	-20až +80°C
napájení	24 V st +10/-15%	použitelnost ne pro hořlavá	CFC, HCFC
cívka ALCO	ASC 24V	okolí	-20/+50 °C
proud	0,7 A	skladování	-20/+50 °C
relé alarmu	SPDT	hmotnost ca (dle typu)	800 – 950 g
zatížení relé alarmu	3A/230V	připojení maziva	7/16" vnější

### Další údaje :

- Výrobek nese značku CE podle EMC a předpisů pro nízkonapětová zařízení
- Přiřazení kompresorů je v tabulce 7
- Průtoková charakteristika je v obr. 8

### Údržba

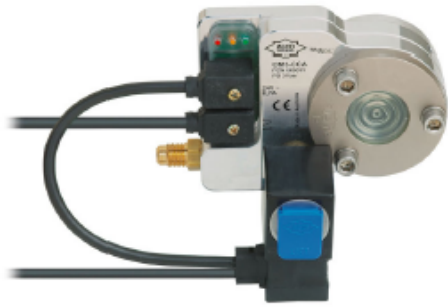
- Při každém sejmutí cívky je doporučeno vyměnit pojistku (13)

### Příslušenství

- Tlakový ventil udržující rozdíl tlaků 350 kPa ODP-33A obj.č.: 800 366
- Transformátor 230/24Vst 20VA ECT-523 obj.č.: 804 332

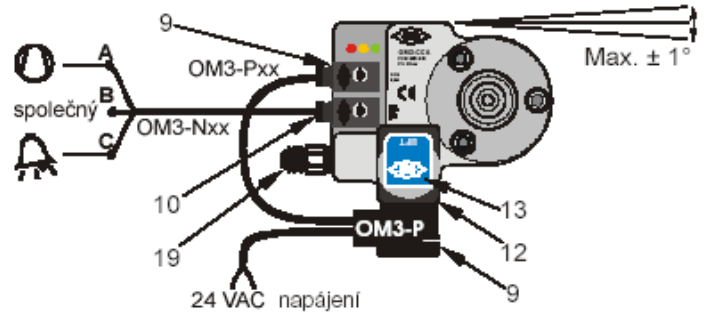
### Přiřazení ke kompresorům

typ	Kompresor
OM3-CUA	Bitzer 4VC,4TC,FPC,4NC,4J,4H,4G,6J,6H,6G,6F,8GC,8FC Bock HA, HG, O Copeland D2, D3, D4, D6, D8, D9, 4CC, 6CC Dorin KP, K Frascold A, B, D, F, S, V, Z
OM3-CBB	Bitzer 2KC,2JC,2HC,2GC,2FC,2EC,2CC,2DC,4FC,4EC,4DC,4CC Bock HG22/34, HA22/34 Dorin H, K100, K150, K180, K200, K230,K235,K240,K40,K50,K75 L'Unite Hermetique TAH, TAG Maneurop LT, MT, SM, SZ
OM3-CCA	Bitzer ZL, ZM Copeland ZB, ZF, ZS
OM3-CCB	Copeland DK, DL
OM3-CCD	Copeland ZR
OM3-CCC	Copeland D8D, D8S u D8SJ/K pouze pro jeden olejoznak

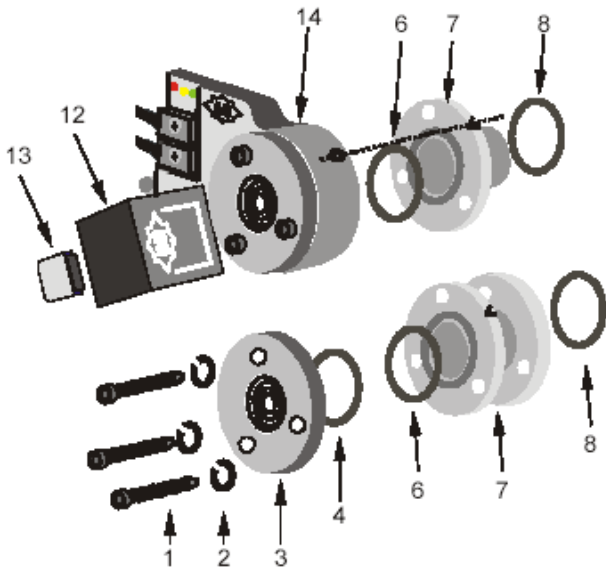


**OM3 jistič mazání**

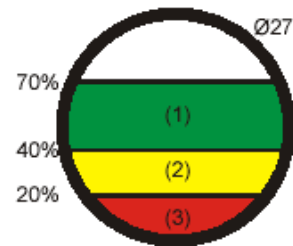
**obr. 1:**



**obr. 2**



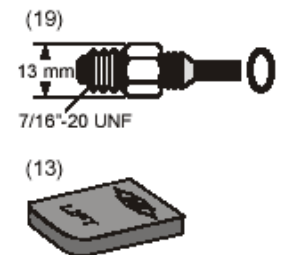
**obr. 3**



**obr. 4**



**obr. 5**



**obr. 6**

