

Základní údaje a technická data

Snímače typové řady 930 jsou určeny k měření rozdílu tlaků, podtlaku nebo přetlaku při malých tlakových rozdílech. Řada obsahuje několik provedení s různými rozsahy tlaků.

Možné využití např.:

- Chladicí a klimatizační technika
- Technika prostředí
- Ochrana prostředí
- Ochrana ventilátorů
- Jištění konstrukčních dílů ve vzduchotechnice
- Hlídkání hladin kapalin
- Jištění proudění vzduchu

| Typ | rozsah nastavení od | do | spínací diference* | přesnost nastavení |
|---------|---------------------|---------|--------------------|--------------------|
| 930.80 | 20 | 200 Pa | 10 Pa | ±5 %, min. ±5 Pa |
| 930.80B | 20 | 300 Pa | 10 Pa | ±5 %, min. ±5 Pa |
| 930.84 | 30 | 400 Pa | 15 Pa | ±5 %, min. ±5 Pa |
| 930.83 | 50 | 500 Pa | 20 Pa | ±2.5 %, min. ±5 Pa |
| 930.85 | 200 | 1000 Pa | 100 Pa | ±1 %, min. ±5 Pa |
| 930.85B | 100 | 1000 Pa | 100 Pa | ±1 %, min. ±5 Pa |
| 930.88 | 500 | 2500 Pa | 150 Pa | ±1 %, min. ±5 Pa |
| 930.87 | 1000 | 4000 Pa | 250 Pa | ±1 %, min. ±5 Pa |
| 930.87B | 1000 | 5000 Pa | 250 Pa | ±1 %, min. ±5 Pa |

Nejvyšší provozní přetlak

10 kPa

Rozsah teplot

-20 až +85 °C provozní
-40 až +85 °C skladovací

Hmotnost

160 g

Spínací proudy

1,5A (0,4A) 250 Vst; 0,1A 24Vss; max 6x za minutu

Krytí

IP 54 s krytem

Kontakty

COM – přívod, NC – klidový, NO - provozní

Pracovní látky

vzduch, nehořlavé a neagresivní plyny



bezpečnostní pokyny:

- **Prostudujte pečlivě návod. Chybné použití může způsobit vážné poruchy zařízení i poranění osob.**
- **Montáž smí provádět pouze osoba s odpovídající kvalifikací a zkušeností**
- **Nikdy se nesmí překročit zkušební přetlak ani celkový povolený provozní přetlak**
- **Používat pouze pro napětí uvedené na štítku přístrojů. Před montáží musí být zdroj napětí pro přístroj odpojen**
- **Teploty se musí pohybovat v předepsaném rozmezí**
- **Nepoužívejte jiné než schválené pracovní látky .**

Pracovní poloha

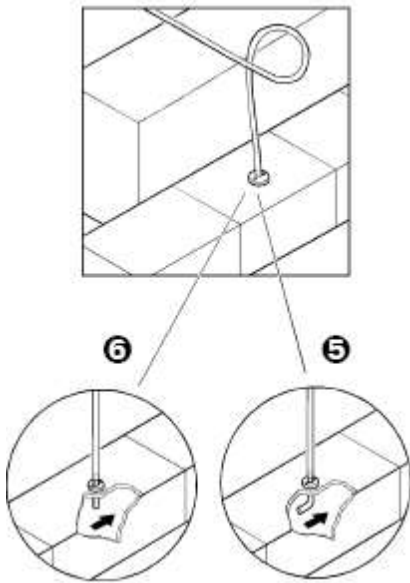
Na svislou podložku; při použití na vodorovnou podložku je nutno upravit spínací hodnoty – jsou o ca 20 Pa vyšší.

Montáž

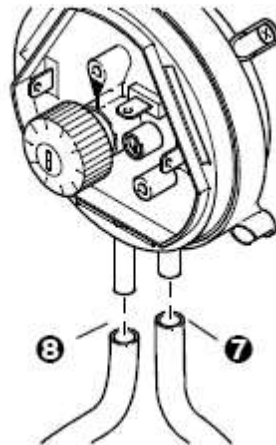
Při vybalení je nutno kontrolovat kompletnost přístroje – případné poškození přepravou.

1. na svislou stěnu vývody dolů, aby mohl vytékat kondenzát – vlhkost, při montáži na vodorovnou plochu nesmí docházet ke kondenzaci vlhkosti v jističi a vodiče musí být vyvedeny vzhůru – montáž jističe nad podložku, nikoliv pod
2. přípevní se případně nosná konzola a na ní jistič – obr.2
3. při použití montážních otvorů jističe je největší průměr šroubu pro přichycení 8 mm. Pozor na příliš silné utahování – montážní plastové úchyty se mohou zlomit.
4. jednotlivé vodiče se připojují buď autokonektory, nebo pomocí adaptérů se šroubky, které mohou být dodány na přání průměr vodiče do průchodky max 10 mm (4; 5; 6 – obr.10)
5. do vzduchotechnického potrubí se vyvrtají otvory ve vhodných místech před a za překážkou při proudění a vsadí se průchodky – ocelové Climaset 6550 / 6556 (5), nebo plastové – Climaset 6555 / 6557 (6) s těsněním, které je součástí Climasetu
6. propojovací hadičky se připojí na vývody jističe – vyšší tlak na vstup P1 (bílý – nižší) a nižší tlak na vývod P2 (šedý – ve středu tělesa) a na odpovídající průchodky v potrubí
7. tvarovací hadičky musí být bezpečné vůči poškození pohybujícími se předměty nebo osobami, nesmí v nich kondenzovat vlhkost, nesmí se lámat, ani zplošťovat
8. po montáži je důležité zkontrolovat těsnost spojů, aby nedocházelo ke zkeslení snímaných tlaků
9. nastaví se požadovaný jmenovitý rozdíl tlaků otočným kolečkem ve středu přístroje – obr.7
10. upevní se zpět kryt jističe a jemně dotáhnou upevňovací šroubky – obr.8
11. až po kompletní kontrole všech částí včetně připojení elektro je možné přístroj připojit pod napětí

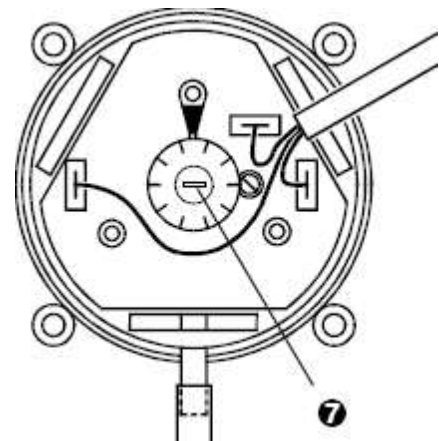
POZOR : Nejvyšší provozní přetlak je 10 kPa !



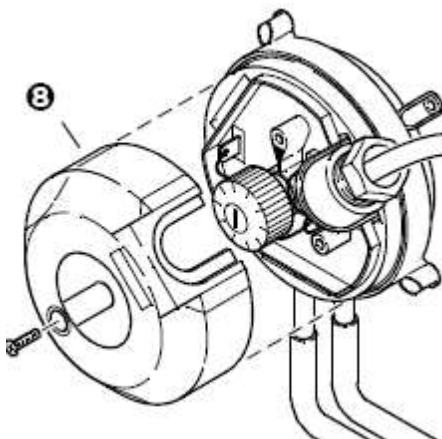
obr.5



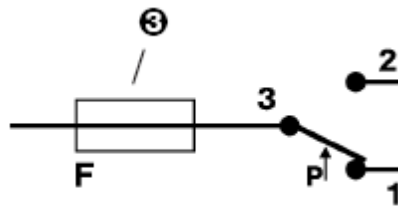
obr.6



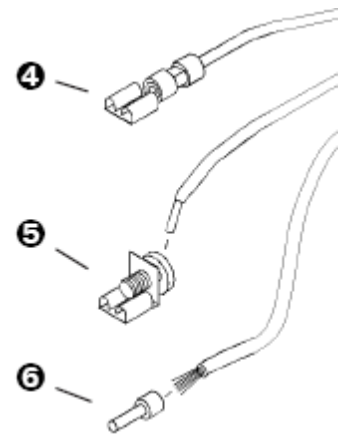
obr.7



obr.8



obr.9



obr.10

